

МЯРКА „ПЛАЩАНИЯ ЗА ЗОНИ ОТ НАТУРА 2000“ - БЪЛГАРИЯ

МЕСТОПОЛОЖЕНИЕ:

Иновацията се прилага в зоните от „Натура 2000“ в България, за които има издадена заповед на Министъра на околната среда и водите с ограничения върху земеделските дейности.

СИСТЕМА НА ЗЕМЕДЕЛИЕ С ВПС:

Екстензивна паша и коситба

ОБХВАТ:

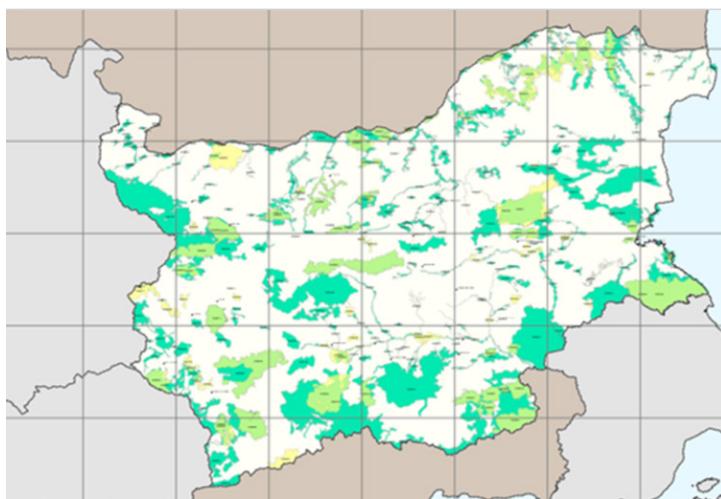
През 2014 г. са подпомогнати 333 884 ха в зоните от „Натура 2000“. Броят на заявленията за подпомагане през същата година е 10 217.

КЛЮЧ КЪМ УСПЕХА:

Разработване на мярката от страна на Министерство на земеделието, храните и горите и неправителствените организации;

ПЕРИОД НА ДЕЙСТВИЕ:

Мярката се прилага за първи път през 2011 година, като част от ПРСР 2007-2013. Прилагането продължава и в периода на действие на ПРСР 2014-2020.



ОПИСАНИЕ НА ИНОВАЦИЯТА

Мярката "Натура 2000 за земеделски земи" предлага подкрепа за земеделските стопани в зоните от "Натура 2000" с действащи заповеди със специфични ограничения върху ползването на земеделските земи. Земеделските стопани могат да кандидатстват за подпомагане дори ако земята им не отговаря на условията за директни плащания. Мярката "Натура 2000" компенсира земеделските производители за следните ограничения:

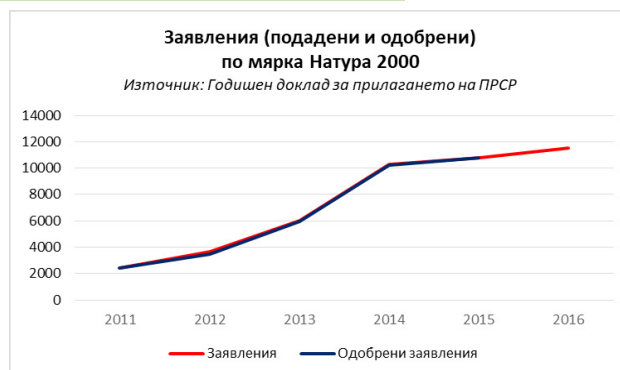
- ▶ Забрана за отстраняване на характеристиките на ландшафта (синори, единични и група дървета);
- ▶ Забрана за косене преди 1 юли;
- ▶ Забрана за оран и залесяване на ливади, пасища и мери и превръщането им в обработваеми земи и / или трайни насаждения;

- ▶ Забрана за използване на пестициди и минерални торове в пасищата и ливадите;
- ▶ Забрана за косене преди 15 юни или 15 юли (в зависимост от района) от периферията до центъра с бързооборотни косачки.

Плащанията зависят от ограниченията, които са посочени в заповедите за обявяване на зоните и от географското им местоположение. Към 2018 г. плащанията за затревените площи са от 17 до 108 Евро/ха. Подобна мярка от Програмите за развитие на селските райони (ПРСР) се изпълнява само в 14 държави-членки.

ПРИНОС НА ИНОВАЦИЯТА ЗА ОПАЗВАНЕ НА ЗЕМЕДЕЛИЕТО С ВПС

Основните цели на мярката са опазване на районите с висока природна стойност чрез насърчаване на по-късни периоди на косене, по-ниска интензивност на пашата на единица площ, забрана за употреба на минерални торове и препарати за растителна защита, практики благоприятни за биоразнообразието, чрез използването на бавно косящи машини. През 2016 г. броят на заявленията за подпомагане нараства до 11 543. Мярката води и до увеличаване на знанията на земеделските производители за природосъобразните земеделски практики.



ОСНОВНИ ФАКТОРИ ЗА УСПЕХ

Основните фактори за успех на мярката са:

- ▶ Ангажираността на МЗХГ и създаването на работна група с широко участие на заинтересованите страни за разработване на мярката и процедурите за нейното прилагане;
- ▶ Мярката предлага една от най-опростените процедури за кандидатстване и е предпочитана от земеделските стопани в районите с висока природна стойност в зоните от „Натура 2000“;
- ▶ Плащанията са годишни и не обвързват земеделските стопани с дългосрочни ангажименти;
- ▶ Мярката е тествана пилотно в проект на БДЗП на територията на защитени зони „Понор“ и „Бесапарски ридове“.



ПОУКИ

Мярката е разработена специално за опазване на земеделските земи, попадащи в зоните от „Натура 2000“ и би могла да бъде ефективен инструмент както за опазването на биологичното разнообразие, така и за подsigуряване на доходите на земеделските стопани в районите с висока природна стойност. Към настоящия момент обаче плащанията не са достатъчни, за да мотивират земеделските стопани да заявяват земята си за подпомагане само по мярката и в много случаи те се опитват да направят земите си "допустими" и за получаване на директните плащания по 1-ви стълб на ОСП. Плащанията трябва да бъдат преизчислени, като се отчетат условията за допустимост на защитените зони и интензивността на земеделските системите в тях. При прилагането на мярката не е заложено разграничение в интензитета на помощта за интензивни и екстензивни земеделски практики, което често води до увеличаване на обработваемата земя в цели райони и/или отделни ферми.

За повече информация и контакти:

Сдружение за териториален и екологичен просперитет (СТЕП)

гр. София, Младост 1, ул. „Акад. Андрей Сахаров“ №11, офис 21
ел. поща: step_ngo@abv.bg, тел: +359-898 563647

Янка Казакова, координатор на проект HNV-Link, ел.поща: yanka.kazakova@gmail.com

Вяра Стефанова, координатор „Район на знанието“, ел. поща: v.stefanova65@gmail.com

www.step-bg.bg; www.facebook.com/STEP.BULGARIA

Отказ от отговорност: Публикацията е създадена от Сдружение за териториален и екологичен просперитет (СТЕП) по проект HNV-Link и представя гледната точка на авторите. Изпълнителната агенция за научни изследвания не носи отговорност за никое възможно използване на съдържаната в него информация.